



---

Ogólne Warunki Ubezpieczenia  
**ZWIERZĄT GOSPODARSKICH**

21/06





## **SPIIS TREŚCI**

|                                      |   |
|--------------------------------------|---|
| SKOROWIDZ                            | 3 |
| ROZDZIAŁ I POSTANOWIENIA WSPÓLNE     | 4 |
| ROZDZIAŁ II POSTANOWIENIA SZCZEGÓLNE | 4 |
| ROZDZIAŁ III POSTANOWIENIA KOŃCOWE   | 8 |
| ZAŁĄCZNIK NR 1                       | 8 |
| ZAŁĄCZNIK NR 2                       | 9 |



Wykaz postanowień umownych – zgodnie z Rozporządzeniem Ministra Finansów z dnia 16 grudnia 2015 r. w sprawie informacji zamieszczanych we wzorcach umów stosowanych przez zakład ubezpieczeń (Dz. U. z 2015 r., poz. 2189):

|   | <b>Ubezpieczenie zwierząt gospodarskich</b>                                 |
|---|---|
| <b>Przesłanki wypłaty odszkodowania i innych świadczeń</b>  | § 5–7<br>§ 12–13<br>§ 17–21<br>ust. 1 Klauzuli szczególnej nr 1             |
| <b>Ograniczenia oraz wyłączenia odpowiedzialności zakładu ubezpieczeń uprawniające do odmowy wypłaty odszkodowania i innych świadczeń lub ich obniżenia</b> | § 8<br>§ 10<br>§ 12–21<br>ust. 2 oraz ust. 4–6<br>Klauzuli szczególnej nr 1 |



## ROZDZIAŁ I POSTANOWIENIA WSPÓLNE

### § 1

- Niniejsze Ogólne Warunki Ubezpieczenia, zwane dalej OWU, mają zastosowanie do umów ubezpieczenia zawieranych przez Generali Towarzystwo Ubezpieczeń Spółka Akcyjna z siedzibą w Warszawie przy ul. Postępu 15B (od dnia 20.01.2022 r. siedziba towarzystwa to ul. Senatorska 18, Warszawa), zwane dalej „Ubezpieczycielem” lub „Generali” z producentami rolnymi zwanymi dalej „Ubezpieczającymi”.
- Niniejsze OWU mają zastosowanie do umów ubezpieczenia, w odniesieniu do których zastosowane zostaną dopłaty do składek ze środków budżetu państwa, zgodnie z ustawą z dnia 7 lipca 2005 r. o ubezpieczeniach upraw rolnych i zwierząt gospodarskich (tj. Dz. U. z 2019 r. poz. 477 z późn. zm.), zwanej dalej ustawą o ubezpieczeniach upraw rolnych i zwierząt gospodarskich.
- Dopłaty do składek, o których mowa w ust. 2, dotyczą:
  - wyłącznie umów ubezpieczenia zawieranych przez producentów rolnych w rozumieniu ustawy o ubezpieczeniach upraw rolnych i zwierząt gospodarskich na własny rachunek bądź na rachunek innego producenta rolnego;
  - wyłącznie tej części składki, która jest należna Ubezpieczycielowi za ubezpieczenie tych upraw i rodzajów ryzyka, w odniesieniu do których mają zastosowanie dopłaty do składek – zgodnie z ustawą o ubezpieczeniach upraw rolnych i zwierząt gospodarskich;
  - wyłącznie umów ubezpieczenia zawieranych przez Ubezpieczyciela do momentu wyczerpania w danym roku limitu dopłat, którego wysokość dla danego zakładu ubezpieczeń określa się w Umowie w sprawie dopłat, o których mowa w ustawie o ubezpieczeniach upraw rolnych i zwierząt gospodarskich. W przypadku zawierania Umowy ubezpieczenia po wyczerpaniu tego limitu dopłata do składki nie ma zastosowania, o czym Ubezpieczający zostanie poinformowany przed zawarciem Umowy ubezpieczenia.

### § 2

- Umowa ubezpieczenia może regulować prawa i obowiązki stron w sposób odbiegający od niniejszych OWU. Wprowadzenie do Umowy ubezpieczenia postanowień dodatkowych lub odmiennych od niniejszych OWU wymaga przyjęcia tych postanowień przez obie strony Umowy w formie pisemnej, dokumentowej lub elektronicznej pod rygorem nieważności.
- O ile Umowa ubezpieczenia nie została zawarta w drodze rokowań, Ubezpieczyciel przedstawi Ubezpieczającemu na piśmie różnice pomiędzy Umową ubezpieczenia a OWU.
- Jeżeli dokument ubezpieczenia zawiera postanowienia, które odbiegają na niekorzyść Ubezpieczającego od treści złożonego przez niego wniosku ubezpieczeniowego, Ubezpieczyciel przedstawi Ubezpieczającemu te różnice na piśmie przy doręczeniu tego dokumentu, wyznaczając mu co najmniej 7-dniowy termin do zgłoszenia sprzeciwu. W braku sprzeciwu albo w razie zgłoszenia sprzeciwu po upływie wyznaczonego terminu uważa się, że Umowa została zawarta zgodnie z treścią dokumentu ubezpieczenia następnego dnia po upływie tego terminu. Zgłoszenie sprzeciwu w terminie oznacza, że Umowa ubezpieczenia nie została zawarta – w takiej sytuacji opłacona składka ubezpieczeniowa podlega zwrotowi bez potrąceń.
- Ochrona ubezpieczeniowa istnieje wyłącznie w zakresie ryzyk określonych w Umowie ubezpieczenia, klauzulach, uzupełnieniach lub załącznikach do niej, oraz – w braku odmiennego uzgodnienia w Umowie – niniejszych OWU.
- W sprawach nieuregulowanych w niniejszych OWU mają zastosowanie przepisy ustawy o działalności ubezpieczeniowej i reasekuracyjnej, Kodeksu cywilnego oraz inne bezwzględnie obowiązujące przepisy.

### § 3

- Umowa ubezpieczenia może być zawarta na rzecz przedsiębiorcy lub innej jednostki organizacyjnej, która prowadzi ewidencję mienia w jednej z następujących form: księga rachunkowa, podatkowa księga przychodów i rozchodów, ewidencja środków trwałych, ewidencja wyposażenia, spis z natury towarów, wykaz środków trwałych oraz wartości niematerialnych i prawnych, książka zamówień, wykaz przyjęcia i wydania środków obrotowych.
- Umowa ubezpieczenia może zostać zawarta również na rzecz osoby nieprowadzącej ewidencji, o której mowa w ust. 1, pod warunkiem sporządzenia, przy zawarciu Umowy, wykazu ubezpieczanych zwierząt.

### § 4

- Umowę ubezpieczenia można zawrzeć na rzecz osoby trzeciej (Ubezpieczonego), na cudzy rachunek – pod warunkiem, że Ubezpieczonym jest producent rolny. W takim wypadku postanowienia niniejszych OWU stosuje się odpowiednio do osoby, na rzecz której zawarto Umowę.
- W przypadku zawarcia Umowy na cudzy rachunek obowiązkiem Ubezpieczającego jest:
  - doręczenie Ubezpieczonemu OWU. Jednak jeśli Ubezpieczony zgłosi Ubezpieczycielowi takie żądanie, informacja ta zostanie przekazana Ubezpieczonemu bezpośrednio przez Ubezpieczyciela,
  - przekazywanie niezwłocznie Ubezpieczonym skierowanej do nich i związanej z Umową ubezpieczenia korespondencji otrzymanej od Ubezpieczyciela; korespondencję uważa się za przekazaną Ubezpieczonemu z dniem przekazania przez Ubezpieczającego;
  - przekazywanie Ubezpieczycielowi korespondencji składanej przez Ubezpieczonych do Ubezpieczyciela; oświadczenia bądź korespondencję Ubezpieczonych uważa się za przekazane Ubezpieczycielowi dopiero z dniem ich otrzymania przez Ubezpieczyciela.
- Ubezpieczający ponosi wobec Ubezpieczyciela odpowiedzialność za szkodę poniesioną przez Ubezpieczyciela na skutek uchybienia przez Ubezpieczającego obowiązkom wskazanym w ust. 2 – jeśli na skutek tego uchybienia Ubezpieczyciel był zmuszony do wypłaty z Umowy ubezpieczenia świadczenia wyższego niż świadczenie, które zostałyby wypłacone, gdyby takie uchybienie nie miało miejsca.

## ROZDZIAŁ II POSTANOWIENIA SZCZEGÓLNE

### Przedmiot i zakres ubezpieczenia § 5

- Przedmiotem ubezpieczenia są określone w Umowie ubezpieczenia gatunki zwierząt gospodarskich:
  - bydło,
  - świnie,
  - owce,
  - kozy,
  - konie,
  - drób.
- Do ubezpieczenia muszą zostać zgłoszone wszystkie posiadane przez Ubezpieczającego/Ubezpieczonego zwierzęta tego samego gatunku znajdujące się w miejscu określonym w Umowie ubezpieczenia.
- Zwierzęta są objęte ochroną ubezpieczeniową na terytorium Rzeczypospolitej Polskiej w budynkach inwentarskich, na placach, wybiegach i pastwiskach znajdujących się miejscu wskazanym w Umowie ubezpieczenia.
- Przedmiotem ubezpieczenia są wyłącznie zwierzęta w takiej liczbie, która została zgłoszona do ubezpieczenia.

### Zakres ubezpieczenia § 6

- Ochrona ubezpieczeniowa obejmuje szkody będące bezpośrednim następstwem przewidzianego w Umowie zdarzenia.
- Zwierzęta określone w Umowie są ubezpieczone od ryzyka wystąpienia szkód spowodowanych przez:
  - huragan, powódź, deszcz nawalny, grad, piorun, obsunięcie się ziemi, lawinę;
  - oraz w wyniku uboju z konieczności, który jest następstwem zdarzeń, o których mowa w pkt 1).

### § 7

- Ubezpieczone zwierzęta objęte są także ochroną od szkód powstałych bezpośrednio wskutek:
  - akcji ratowniczej, wyburzenia lub odgruzowania, prowadzonych w związku z wystąpieniem zdarzeń, za które Ubezpieczyciel ponosi odpowiedzialność;
  - zanieczyszczenia lub skażenia bezpośrednio spowodowanego zdarzeniami objętymi Umową ubezpieczenia.
- W granicach sumy ubezpieczenia zwierząt zagrożonych szkodą Ubezpieczyciel zwraca Ubezpieczającemu/Ubezpieczonemu koszty zabezpieczenia ubezpieczonych zwierząt przed szkodami poniesionymi po wystąpieniu zdarzenia objętego zakresem ubezpieczenia.



## Wyłączenia § 8

- Odpowiedzialność Ubezpieczyciela nie obejmuje szkód bezpośrednio lub pośrednio powstałych:
  - z winy umyślnej lub rażącego niedbalstwa Ubezpieczającego/Ubezpieczonego lub osób, za które Ubezpieczający/Ubezpieczony ponosi odpowiedzialność albo pozostających z nim we wspólnym gospodarstwie domowym. Jednak w przypadku gdy szkoda wynika z rażącego niedbalstwa, odszkodowanie należy się, jeżeli zapłata odszkodowania odpowiada w danych okolicznościach względem słuszności. Za osoby, za które Ubezpieczający/Ubezpieczony ponosi odpowiedzialność, uważa się osoby zatrudnione przez Ubezpieczającego/Ubezpieczonego na podstawie umowy o pracę, zlecenia, o dzieło lub agencyjnej, oraz wspólników osobowej spółki handlowej lub członków organów kapitałowej spółki handlowej w rozumieniu przepisów Kodeksu spółek handlowych;
  - w zwierzętach skonfiskowanych, zajętych lub zarekwirowanych przez prawomocne władze;
  - w związku z działaniami wojennymi, stanem wojennym, stanem wyjątkowym, wojną domową, zamieszkami społecznymi, rozruchami, strajkami, lokautami i niepokojami społecznymi oraz aktami terroryzmu i sabotażu;
  - wskutek działania energii jądrowej lub skażenia radioaktywnego, promieni laserowych i maserowych oraz pola magnetycznego i elektromagnetycznego.
- Ponadto ochroną ubezpieczeniową nie są objęte:
  - szkody:
    - w zwierzętach podczas ich rozładunku lub załadunku,
    - polegające na utracie wartości hodowlanej zwierząt niezwiązanej z ubezpieczeniem,
    - polegające na konieczności zmiany typu użytkowego zwierząt,
    - których rozmiar wraz z kosztami usunięcia pozostałości nie przekracza 500 zł;
  - koszty leczenia zwierząt;
  - koszty zabiegów profilaktycznych.
- Zakres ochrony ubezpieczeniowej nie obejmuje również szkód bezpośrednio lub pośrednio powstałych wskutek:
  - eksplozji wywołanej przez Ubezpieczającego/Ubezpieczonego w celach produkcyjnych, eksploatacyjnych lub innych;
  - zapadania się ziemi, gdy są to szkody:
    - górniczne, tj. szkody powstałe w wyniku działalności zakładu górniczego,
    - powstałe w związku z działalnością człowieka;
  - powodzi, deszczu nawalnego w przypadku utrzymywania zwierząt niżej niż 14 cm nad podłogą znajdującą się poniżej poziomu gruntu, chyba że zalanie zwierząt nastąpiło bezpośrednio z góry;
  - nieszczelności urządzeń sieci wodociągowej, kanalizacyjnej, ogrzewczej lub technologicznej, a także działania wód gruntowych, zagrzybienia lub przemarzania ścian;
  - gradu, deszczu nawalnego, śniegu, jeśli do powstania szkody przyczynił się zły stan dachu bądź niezabezpieczone lub nieprawidłowo zabezpieczone otwory dachowe albo inne elementy budynku gospodarskiego; nie dotyczy to szkód w zwierzętach znajdujących się w pomieszczeniach najmowanych lub dzierżawionych, jeżeli do obowiązków Ubezpieczającego/Ubezpieczonego nie należy dbanie o stan techniczny budynku gospodarskiego, o ile do dnia powstania szkody Ubezpieczający/Ubezpieczony nie wiedział o istniejących zaniedbaniach w tym zakresie lub o nich wiedział i posiada pisemne dowody występowania do wynajmującego (wydzierżawiającego) z żądaniem ich usunięcia;
  - systematycznego działania hałasu, wibracji, ciepła lub innych czynników;
  - osiadanie gruntu.

## Sposób zawarcia Umowy ubezpieczenia § 9

- Umowę ubezpieczenia zawiera się:
  - na podstawie prawidłowo wypełnionego przez Ubezpieczającego wniosku ubezpieczeniowego na formularzu wniosku stosowanym przez Ubezpieczyciela i zawierającego wszystkie informacje, o które Ubezpieczyciel zapytywał w formularzu wniosku, lub
  - na podstawie ustnie podanych przez Ubezpieczającego informacji i danych niezbędnych do zawarcia Umowy ubezpieczenia.
- W przypadku, o którym mowa w ust. 1 pkt 1), wniosek jest przesyłany przez Ubezpieczającego na adres Ubezpieczyciela bądź składany do rąk osoby działającej w imieniu Ubezpieczyciela (osoby wykonującej czynności agencyjne lub pracownika Ubezpieczyciela). W przypadku przyjęcia przez Ubezpieczyciela wniosku o ubezpieczenie, Ubezpieczyciel wystawi dokument ubezpieczenia, który następnie jest doręczany Ubezpieczającemu. Ubezpieczyciel nie ma jednak obowiązku przyjęcia wniosku ubezpieczeniowego Ubezpieczającego.
- W przypadku, o którym mowa w ust. 1 pkt 2), Umowa ubezpieczenia zawierana jest w ten sposób, iż w oparciu o podane informacje i dane przez Ubezpieczającego,

osoba działająca w imieniu Ubezpieczyciela (osoba wykonująca czynności agencyjne lub pracownik Ubezpieczyciela), wystawia dokument ubezpieczenia, na którym następnie Ubezpieczający poprzez złożenie podpisu potwierdza zgodność danych wynikających z dokumentu ubezpieczenia z podanymi przez siebie informacjami i danymi.

- Zarówno w przypadku, o którym mowa w ust. 1 pkt 1), jak i w ust. 1 pkt 2), w razie wątpliwości uważa się, że do zawarcia Umowy ubezpieczenia dochodzi z chwilą doręczenia Ubezpieczającemu dokumentu ubezpieczenia.
- Niezależnie od postanowień ust. 1-3 zawarcie Umowy ubezpieczenia może nastąpić przy wykorzystaniu aktywnej poczty (e-mail) lub Internetu.
- Do zawarcia Umów ubezpieczenia w sposób wskazany w ust. 5 dochodzi na skutek przyjęcia przez Ubezpieczającego oferty zawarcia Umowy złożonej przez Ubezpieczyciela, poprzez złożenie oświadczenia lub opłacenie składki lub jej pierwszej raty.
- Szczegółowy tryb zawierania Umów ubezpieczenia w sposób wskazany w ust. 5 regulują Regulaminy świadczenia usług drogą elektroniczną stosowane przez Ubezpieczyciela lub upoważnionych agentów ubezpieczeniowych Ubezpieczyciela.
- Ubezpieczyciel może uzależnić zawarcie Umowy ubezpieczenia od uzyskania dodatkowych informacji związanych z Umową.

## Suma ubezpieczenia i składka § 10

- Suma ubezpieczenia danego przedmiotu ubezpieczenia stanowi górną granicę odpowiedzialności Ubezpieczyciela, chyba że strony w Umowie ustaliły odrębny, niższy limit odpowiedzialności.
- Sumę ubezpieczenia określa Ubezpieczający.
- Suma ubezpieczenia powinna odpowiadać najwyższej przewidywanej wartości rynkowej ubezpieczonych zwierząt na danym terenie w okresie ubezpieczenia.
- Sumy ubezpieczenia określa się oddzielnie dla poszczególnych gatunków zwierząt, musi ona uwzględniać wiek, stan umięśnienia, jak również obowiązujące normy oceny rzeźnej, hodowlanej, użytkowej.
- Sumę ubezpieczenia ustala się:
  - dla zwierząt zarodowych, hodowlanych, przeznaczonych do odnowy stada – indywidualnie;
  - dla młodego bydła, trzody chlewnej, owiec i kóz przeznaczonych na opas (tucz) – jednakową dla wszystkich ubezpieczonych w stadzie zwierząt, na podstawie przewidywanej maksymalnej wagi i ceny jednostkowej żywca;
  - dla koni – indywidualnie lub jednakową dla wszystkich ubezpieczonych w stadzie;
  - dla pozostałych zwierząt – jednakową dla wszystkich ubezpieczonych w stadzie.
- Cenę jednostkową żywca zwierząt gospodarskich podaje Ubezpieczający; nie powinna być ona jednak wyższa od cen skupu obowiązujących na danym terenie w dniu zawarcia Umowy ubezpieczenia.
- W odniesieniu do osób prowadzących ewidencję księgową, suma ubezpieczenia może odpowiadać również wartości odpowiadającej cenie ich zakupu lub kosztom wytworzenia.

## § 11

- Składkę ubezpieczeniową oblicza się na podstawie taryfy obowiązującej w dniu zawarcia Umowy, po dokonaniu oceny ryzyka.
- Składka ubezpieczeniowa może ulec obniżeniu w przypadku jednorazowej opłaty składki.
- W przypadkach uzasadnionych rodzajem ubezpieczanych zwierząt, środkami ich zabezpieczenia, zgłoszonymi szkodami lub innymi ważnymi czynnikami mającymi wpływ na ocenę ryzyka, Ubezpieczyciel może odmiennie niż w taryfie określić składkę ubezpieczeniową.
- Składka jest płatna jednorazowo w momencie zawarcia Umowy ubezpieczenia, jednak na wniosek Ubezpieczającego składka może być rozłożona na raty. Terminy płatności kolejnych rat i ich wysokość określa się w Umowie ubezpieczenia.
- Obowiązek zapłaty składki ciąży na Ubezpieczającym. Ubezpieczający zobowiązany jest do zapłaty składki określonej w Umowie ubezpieczenia. Dopłaty do składki dokonywane ze środków budżetu państwa na podstawie ustawy o ubezpieczeniach upraw rolnych i zwierząt gospodarskich mają charakter niezależny w stosunku do składki opłacanej przez Ubezpieczającego i nie mają wpływu na udzielaną ochronę ubezpieczeniową, a także nie mogą rodzić żadnych roszczeń po stronie Ubezpieczającego.

## Okres ubezpieczenia i czas trwania odpowiedzialności Ubezpieczyciela § 12

- Okres ubezpieczenia oznacza się w Umowie.
- Za początek okresu ubezpieczenia uważa się datę uzgodnioną przez strony Umowy.
- Okres ubezpieczenia trwa jeden rok.



## § 13

1. Odpowiedzialność Ubezpieczyciela rozpoczyna się od dnia i godziny wskazanej w Umowie jako początek okresu ubezpieczenia, pod warunkiem, że składka lub jej pierwsza rata została zapłacona w dniu zawarcia Umowy lub najpóźniej na dzień przed rozpoczęciem okresu ubezpieczenia, chyba że został wyznaczony inny termin zapłaty, z zastrzeżeniem postanowień ust. 2–5.
2. Jeżeli zakład ubezpieczeń ponosi odpowiedzialność jeszcze przed zaplaceniem składki, a składka nie została zapłacona w terminie, zakład ubezpieczeń może wypowiedzieć Umowę ze skutkiem natychmiastowym, zawiadamiając o tym jednocześnie Ubezpieczającego. W braku wypowiedzenia Umowy, rozwiązuje się ona z końcem okresu ubezpieczenia.
3. Jeśli Ubezpieczający nie opłaci w terminie drugiej lub kolejnej raty składki, Ubezpieczyciel może wezwać Ubezpieczającego do zapłaty, wyznaczając mu dodatkowy, przynajmniej 7-dniowy termin, z zastrzeżeniem, iż uchybienie temu dodatkowemu terminowi spowoduje rozwiązanie Umowy ubezpieczenia z upływem tego terminu. Jeśli Ubezpieczyciel nie skorzysta z tego uprawnienia, Umowa ubezpieczenia rozwiązuje się z końcem okresu ubezpieczenia.
4. Jeżeli zapłata dokonywana jest w formie przelewu bankowego lub przekazu pocztowego, za dzień zapłaty uważa się dzień uznania rachunku Ubezpieczyciela odpowiednią kwotą, pod warunkiem, że na rachunku bankowym Ubezpieczającego znajduje się wystarczająca ilość środków pieniężnych.
5. Za zapłatę składki lub kolejnej raty składki nie uważa się zapłaty kwoty niższej niż wynikająca z Umowy ubezpieczenia.
6. Odpowiedzialność Ubezpieczyciela kończy się z upływem okresu ubezpieczenia, chyba że stosunek ubezpieczeniowy wygaś przed tym terminem.

## Obowiązki Ubezpieczającego/Ubezpieczonego § 14

1. Obowiązkiem Ubezpieczającego jest:
  - 1) podać do wiadomości Ubezpieczyciela wszystkie znane sobie okoliczności, o które Ubezpieczyciel zapytywał w formularzu oferty albo przed zawarciem umowy ubezpieczenia w innych pismach. Jeżeli Ubezpieczający zawiera umowę przez przedstawiciela, obowiązek ten ciąży również na przedstawicielu i obejmuje ponadto okoliczności jemu znane. W razie zawarcia przez Ubezpieczyciela umowy ubezpieczenia, mimo braku odpowiedzi na poszczególne pytania, pominięte okoliczności uważa się za nieistotne.
  - 2) umożliwić, w razie potrzeby, Ubezpieczycielowi wykonanie oględzin zwierząt oraz pomieszczeń, w których przebywają.
2. Ubezpieczający obowiązany jest w trakcie trwania Umowy ubezpieczenia zgłaszać Ubezpieczycielowi zmiany okoliczności, o których mowa w ust. 1, niezwłocznie po otrzymaniu o nich wiadomości.
3. W razie zawarcia umowy ubezpieczenia na cudzy rachunek obowiązki określone w ust. 1–2 spoczywają zarówno na Ubezpieczającym, jak i na Ubezpieczonym, chyba że Ubezpieczony nie wiedział o zawarciu umowy ubezpieczenia na jego rachunek.
4. Ubezpieczyciel nie ponosi odpowiedzialności za skutki okoliczności, które z naruszeniem postanowień ust. 1 pkt 1), oraz ust. 2–3 nie zostały podane do jego wiadomości. Jeżeli do naruszenia postanowień ust. 1 pkt 1) oraz ust. 2–3 doszło z winy umyślnej, w razie wątpliwości przyjmuje się, że zdarzenie objęte umową i jego następstwa są skutkiem okoliczności, o których mowa w zdaniu poprzedzającym.

## § 15

1. Usuwanie szczególnych zagrożeń, których usunięcia – z uwagi na okoliczności – mógł się domagać i domagał się Ubezpieczyciel przed zawarciem Umowy ubezpieczenia, należy także do obowiązków Ubezpieczającego. Za szczególne zagrożenie uważa się zwłaszcza przyczynę zaistniałej szkody. Niewykonanie powyższego obowiązku w terminie wskazanym przez Ubezpieczyciela zwalnia go z odpowiedzialności za szkody powstałe po tym terminie wskutek nieusunięcia wskazanego zagrożenia.
2. Ubezpieczający/Ubezpieczony obowiązany jest do informowania Ubezpieczyciela o zmianie miejsca zamieszkania lub adresu siedziby przedsiębiorstwa.
3. Ponadto, do obowiązków Ubezpieczającego/Ubezpieczonego należy:
  - 1) przestrzeganie przepisów mających na celu zapobieganie powstaniu szkody, w szczególności przepisów o budowie i eksploatacji mienia związanego z produkcją zwierzęcą oraz instrukcji obsługi poszczególnych urządzeń związanych z produkcją i hodowlą zwierząt gospodarskich;
  - 2) umożliwić Ubezpieczycielowi, w każdym czasie, oględziny ubezpieczonych zwierząt oraz pomieszczeń, w których przebywają.
4. Jeżeli Ubezpieczający/Ubezpieczony z winy umyślnej lub rażącego niedbalstwa nie dopełnił obowiązków określonych w ust. 3, a miało to wpływ na rozmiar szkody bądź możliwość ustalenia okoliczności wypadku ubezpieczeniowego lub rozmiarów szkody, Ubezpieczyciel odmówi wypłaty odszkodowania lub je odpowiednio zmniejszy – w zakresie, w którym uchybienie miało wpływ na rozmiar szkody bądź możliwość ustalenia okoliczności wypadku ubezpieczeniowego lub rozmiarów szkody.

## § 16

1. W razie wystąpienia zdarzenia objętego zakresem ubezpieczenia do obowiązków Ubezpieczającego/Ubezpieczonego należy:
  - 1) natychmiastowe wezwanie lekarza weterynarii, o ile zachodzi konieczność zarządzenia uboju z koniecznością;
  - 2) niezwłoczne, jednak nie później niż w ciągu 48 godzin po powstaniu szkody lub uzyskaniu o niej wiadomości, zawiadomienie o tym Ubezpieczyciela;
  - 3) niezwłoczne powiadomienie miejscowej jednostki policji o każdej szkodzie, która mogła powstać w wyniku przestępstwa i uzyskanie pisemnego potwierdzenia tego faktu;
  - 4) użycie wszelkich niezbędnych środków w celu zmniejszenia szkody oraz zabezpieczenia bezpośrednio zagrożonych zwierząt przed szkodą;
  - 5) pozostawienie bez zmian miejsca szkody do czasu przybycia przedstawiciela Ubezpieczyciela, chyba że zmiana jest niezbędna w celu zabezpieczenia mienia i zwierząt pozostałych po szkodzie lub jej zmniejszenia. Ubezpieczyciel nie może powoływać się na to postanowienie, jeżeli nie rozpoczął likwidacji szkody w ciągu 7 dni od daty otrzymania zawiadomienia o szkodzie;
  - 6) wypełnienie wymaganych przez Ubezpieczyciela dokumentów, w szczególności druku zgłoszenia szkody, w którym należy opisać rzeczywisty przebieg zdarzenia i okoliczności powstania szkody oraz dostarczenie:
    - a) opinii lekarza weterynarii, w której stwierdza potrzebę przeprowadzenia uboju z konieczności,
    - b) rachunku wydanego przez jednostkę uprawnioną do skupu, za zakupione od poszkodowanego zwierzę lub za jego tusze,
    - c) zaświadczenia potwierdzającego odbiór padliny przez podmiot do tego uprawniony w przypadku braku możliwości sprzedaży zwierzęcia lub jego tuszy;
  - 7) podjęcie aktywnej współpracy z Ubezpieczycielem w celu wyjaśnienia wszelkich okoliczności powstania szkody i ustalenia jej rozmiaru;
  - 8) umożliwienie Ubezpieczycielowi ustalenia okoliczności powstania szkody, jej rodzaju i rozmiaru, jak również udzielenie w tym zakresie wszelkich wyjaśnień oraz przedstawienie niezbędnych dowodów, w szczególności udostępnienie pełnej dokumentacji księgowej;
  - 9) stosowanie się do zaleceń Ubezpieczyciela oraz udzielanie mu informacji i niezbędnych pełnomocnictw.
2. Jeżeli Ubezpieczający/Ubezpieczony z winy umyślnej lub rażącego niedbalstwa nie dopełnił obowiązków określonych w ust. 1, a miało to wpływ na rozmiar szkody bądź możliwość ustalenia okoliczności wypadku ubezpieczeniowego lub rozmiarów szkody, Ubezpieczyciel odmówi wypłaty odszkodowania lub je odpowiednio zmniejszy – w zakresie, w którym uchybienie miało wpływ na rozmiar szkody bądź możliwość ustalenia okoliczności wypadku ubezpieczeniowego lub rozmiarów szkody.

## Ustalenie rozmiaru szkody i wysokości odszkodowania § 17

1. Wysokość odszkodowania ustala się w granicach sum ubezpieczenia określonych w § 10, w kwocie odpowiadającej wysokości poniesionej szkody, na podstawie cen rynkowych.
2. Wysokość szkody ustala się według cen obowiązujących w dniu ustalenia odszkodowania.
3. Jeżeli suma ubezpieczenia w odniesieniu do osób prowadzących ewidencję księgową została zawarta w myśl § 10 ust. 6, wysokość szkody ustala się według cen ich zakupu lub kosztów wytworzenia.
4. Górną granicę odpowiedzialności Ubezpieczyciela stanowi suma ubezpieczenia podana w polisie.
5. Rozmiar szkody zmniejsza się o wartość pozostałości, które mogą być przeznaczone do dalszego użytku, przeróbki lub sprzedaży.

## § 18

1. Przy ustalaniu rozmiaru szkody nie uwzględnia się wartości naukowej.
2. Jeżeli suma ubezpieczenia została ustalona w wysokości obejmującej podatek od towarów i usług (VAT), wówczas rozmiar szkody również będzie obejmował ten podatek, natomiast jeśli suma ubezpieczenia została ustalona w wysokości nieobjmującej podatku od towarów i usług, rozmiar szkody nie będzie tego podatku obejmował.

## § 19

Odszkodowanie w granicach sum ubezpieczenia obejmuje:

- 1) utratę ubezpieczonych zwierząt wskutek zdarzeń losowych wymienionych w Umowie ubezpieczenia, w kwocie odpowiadającej rozmiarowi szkody, pomniejszonej o rozmiar pozostałości po szkodzie, które mogą być przeznaczone do dalszego użytku, przeróbki lub sprzedaży;
- 2) udokumentowane koszty wynikłe z zastosowania wszelkich dostępnych środków



w celu ratowania ubezpieczonych zwierząt przed szkodą objętą zakresem ubezpieczenia, zmniejszenia rozmiarów takiej szkody oraz zabezpieczenia bezpośrednio zagrożonych ubezpieczonych zwierząt przed taką szkodą, jeżeli środki te były celowe, chociażby okazały się bezskuteczne;

- 3) udokumentowane koszty usunięcia pozostałości po szkodzie – w granicach 10% wartości szkody.
- 4) koszty wynagrodzenia ekspertów, rzeczoznawców lub biegłych, powołanych za zgodą Generali przez Ubezpieczającego lub Ubezpieczonego, w celu ustalenia okoliczności powstania szkody i jej rozmiaru – do 2% sumy ubezpieczenia wskazanej w dokumencie ubezpieczenia odnoszącej się do gatunku ubezpieczonych zwierząt, których dotyczy szkoda.

## § 20

Jeżeli liczba zwierząt, których dotyczy szkoda, jest w dniu wystąpienia szkody wyższa o ponad 10% od liczby zwierząt zgłoszonych do ubezpieczenia, wówczas kwota ustalona zgodnie z postanowieniami § 17–19 zostaje pomniejszona w takim stosunku, w jakim liczba zwierząt zgłoszonych do ubezpieczenia pozostaje do liczby zwierząt w dniu szkody.

## § 21

1. Wysokość odszkodowania nie może być wyższa od poniesionej szkody.
2. Odszkodowanie stanowi kwotę obliczoną zgodnie z postanowieniami niniejszych OWU.

## Wypłata odszkodowania § 22

1. Po otrzymaniu zawiadomienia o zajściu zdarzenia objętego ubezpieczeniem, w terminie 7 dni od dnia otrzymania tego zawiadomienia, Ubezpieczyciel informuje o tym Ubezpieczającego i Ubezpieczonego oraz przeprowadza postępowanie dotyczące ustalenia stanu faktycznego zdarzenia, zasadności zgłoszonych roszczeń i wysokości odszkodowania, a także pisemnie lub drogą elektroniczną informuje Ubezpieczającego, Ubezpieczonego lub Uprawnionego z Umowy ubezpieczenia, jakie dokumenty są potrzebne do ustalenia odszkodowania (świadzenia).
2. Uprawniony z Umowy ubezpieczenia obowiązany jest do udokumentowania zasadności zgłoszonego roszczenia.
3. Ubezpieczający/Ubezpieczony obowiązany jest dostarczyć Ubezpieczycielowi dokumenty niezbędne do rozpatrzenia wniosku o wypłatę odszkodowania, sporządzone na własny koszt.
4. Ubezpieczyciel zastrzega sobie prawo weryfikacji przedłożonych przez Ubezpieczającego/Ubezpieczonego rachunków, dokumentów związanych z ustaleniem rozmiaru szkody.

## § 23

1. Ubezpieczyciel ma prawo wyznaczenia na własny koszt niezależnego eksperta w celu określenia przyczyny, rozmiaru szkody i należnego odszkodowania oraz w celu udzielenia Ubezpieczającemu/Ubezpieczonemu instrukcji i wskazówek dotyczących postępowania zmierzającego do złagodzenia skutków wypadku lub minimalizowania rozmiarów szkody.
2. Ubezpieczający/Ubezpieczony jest obowiązany dostarczyć Ubezpieczycielowi lub wyznaczonemu przez niego ekspertowi wszystkie dokumenty, które Ubezpieczyciel lub wyznaczony ekspert uzna za niezbędne do rozpatrzenia wniosku o wypłatę odszkodowania.

## § 24

1. Ubezpieczyciel wypłaca odszkodowanie na podstawie uznania roszczenia Uprawnionego z Umowy ubezpieczenia w wyniku własnych ustaleń dokonanych w postępowaniu dotyczącym ustalenia stanu faktycznego, zasadności roszczeń i wysokości odszkodowania, albo zawartej z nim ugody, bądź prawomocnego orzeczenia sądu.
2. Ubezpieczyciel wypłaca odszkodowanie w terminie 30 dni od daty otrzymania zawiadomienia o zdarzeniu objętym zakresem ubezpieczenia.
3. Jeżeli w terminie określonym w ust. 2, wyjaśnienie okoliczności koniecznych do ustalenia odpowiedzialności Ubezpieczyciela albo wysokości odszkodowania okazało się niemożliwe, odszkodowanie powinno być wypłacone w ciągu 14 dni od dnia, w którym przy zachowaniu należytej staranności wyjaśnienie tych okoliczności było możliwe, jednakże bezsporną część odszkodowania Ubezpieczyciel wypłaca w terminie określonym w ust. 2.
4. Jeżeli w sprawie powstałej szkody zostało wdrożone postępowanie karne, którego wynik może mieć istotne znaczenie dla ustalenia odpowiedzialności Ubezpieczyciela lub wysokości odszkodowania, bezsporną część odszkodowania wypłaca się w terminie określonym w ust. 2, natomiast pozostała część odszkodowania jest wypłacana w terminie 14 dni po uzyskaniu przez Ubezpieczyciela informacji

o wynikach postępowania przygotowawczego lub uprawomocnieniu się orzeczenia sądownego.

## § 25

Jeżeli odszkodowanie nie przysługuje lub przysługuje w innej wysokości niż określona w zgłoszonym roszczeniu, Ubezpieczyciel informuje o tym na piśmie osobę występującą z roszczeniem, wskazując na okoliczności oraz na podstawę prawną uzasadniającą całkowitą lub częściową odmowę wypłaty odszkodowania.

## Regres ubezpieczeniowy § 26

1. Z dniem wypłaty odszkodowania przechodzi na Ubezpieczyciela przysługujące Ubezpieczającemu/Ubezpieczonemu roszczenie do osoby trzeciej, odpowiedzialnej za szkodę, do wysokości wypłaconego odszkodowania.
2. Roszczenie, o którym mowa w ust. 1, nie przechodzi na Ubezpieczyciela, jeżeli sprawcą szkody jest osoba, z którą Ubezpieczający/Ubezpieczony pozostaje we wspólnym gospodarstwie domowym, chyba że sprawca wyrządził szkodę umyślnie.
3. Ubezpieczający/Ubezpieczony obowiązany jest dostarczyć Ubezpieczycielowi wszelkie informacje i dokumenty oraz dokonać czynności niezbędnych dla skutecznego dochodzenia praw przez Ubezpieczyciela, określonych w ust. 1.
4. W razie niewykonania obowiązków określonych w ust. 3 z winy umyślnej bądź rażącego niedbalstwa, a także w razie zrzeczenia się przez Ubezpieczającego/Ubezpieczonego bez zgody Ubezpieczyciela praw przysługujących mu do osób trzecich odpowiedzialnych za szkodę, Ubezpieczyciel może odmówić wypłaty odszkodowania w całości lub w części – w zakresie, w którym powyższe uchybienia Ubezpieczającego/Ubezpieczonego miały wpływ na możliwość skutecznego dochodzenia roszczeń regresowych przez Ubezpieczyciela. W przypadku, gdy odszkodowanie zostało już wypłacone, podlega ono zwrotowi w całości lub w części, w zakresie, w którym powyższe uchybienia Ubezpieczającego/Ubezpieczonego miały wpływ na możliwość skutecznego dochodzenia roszczeń regresowych przez Ubezpieczyciela.

## Wygaśnięcie stosunku ubezpieczeniowego § 27

Jeżeli Umowa ubezpieczenia jest zawarta na okres dłuższy niż 6 miesięcy, Ubezpieczający ma prawo odstąpienia od Umowy ubezpieczenia w terminie 30 dni, a w przypadku gdy Ubezpieczający jest przedsiębiorcą w terminie 7 dni, od dnia zawarcia Umowy. Odstąpienie od Umowy nie zwalnia Ubezpieczającego z obowiązku opłaty składki za okres, w którym Ubezpieczyciel udzielał ochrony ubezpieczeniowej.

## § 28

W razie ujawnienia okoliczności, która pociąga za sobą istotną zmianę prawdopodobieństwa wypadku, każda ze stron może żądać odpowiedniej zmiany wysokości składki, poczynając od chwili, w której zaszła ta okoliczność, nie wcześniej jednak niż od początku bieżącego okresu ubezpieczenia. W razie zgłoszenia takiego żądania druga strona może w terminie 14 dni wypowiedzieć Umowę ze skutkiem natychmiastowym.

## § 29

1. W razie rozwiązania Umowy ubezpieczenia przed upływem okresu ubezpieczenia w sytuacjach określonych w niniejszych OWU albo w przepisach Kodeksu cywilnego, składka za niewykorzystany okres ubezpieczenia podlega zwrotowi z zastrzeżeniem postanowień ust. 2 i 3.
2. Zwrot składki, o którym mowa w ust. 2, nie należy się w przypadku wykorzystania ochrony ubezpieczeniowej. Za wykorzystanie ochrony ubezpieczeniowej uważa się wypłatę świadczenia ubezpieczeniowego wyczerpującą sumę ubezpieczenia.
3. Jeśli nie umówiono się inaczej, zwrot składki następuje po otrzymaniu przez Ubezpieczyciela oryginału Umowy ubezpieczenia.



## ROZDZIAŁ III POSTANOWIENIA KOŃCOWE

### Reklamacje § 30

- Będący osobą fizyczną Ubezpieczający, Ubezpieczony, Uposażony lub uprawniony z umowy ubezpieczenia do otrzymania odszkodowania lub świadczenia („Klient”) może składać w każdym czasie zastrzeżenia dotyczące usług świadczonych przez Generali, w tym skargi i zażalenia („reklamacje”). Reklamacje mogą być składane również przez poszukującego ochrony ubezpieczeniowej lub zleceniodawcę gwarancji ubezpieczeniowej, jak również ubezpieczających lub ubezpieczonych, w tym będących osobami prawnymi lub spółkami nie posiadającymi osobowości prawnej.
- Reklamacje mogą być składane:
  - w formie pisemnej – osobiście w siedzibie Generali, ul. Postępu 15 B, 02-676 Warszawa (od dnia 20.01.2022 r. siedziba towarzystwa to ul. Senatorska 18, 00-082 Warszawa) lub jednostce obsługującej klientów, albo przesyłane przesyłką pocztową,
  - ustnie – telefonicznie pod numerem +48 913 913 913 albo osobiście do protokołu podczas wizyty Klienta w miejscu, o którym mowa w pkt 1 powyżej.
- Reklamacja powinna zawierać dane Klienta umożliwiające jego identyfikację, numer polisy oraz zastrzeżenia zgłaszane przez Klienta.
- Generali rozpatruje reklamację niezwłocznie po jej otrzymaniu. Odpowiedź na reklamację jest udzielana bez zbędnej zwłoki, jednak nie później niż w terminie 30 dni od chwili otrzymania reklamacji, chyba że mają miejsce szczególnie skomplikowane okoliczności, uniemożliwiające rozpatrzenie reklamacji i udzielenia odpowiedzi w tym terminie. W takim przypadku Generali poinformuje Klienta, który złożył reklamację o przyczynach opóźnienia, okolicznościach, które muszą zostać ustalone dla rozpatrzenia sprawy oraz określi przewidywany termin rozpatrzenia reklamacji i udzielenia odpowiedzi, który nie może przekroczyć 60 dni od dnia otrzymania reklamacji.
- Odpowiedź na reklamację jest udzielana w postaci papierowej lub za pomocą innego trwałego nośnika. Na wniosek Klienta odpowiedź na reklamację może być dostarczona pocztą elektroniczną.
- Spór między Klientem a Generali może być zakończony w drodze pozasądowego postępowania w sprawie rozwiązywania sporów między klientami a podmiotami rynku finansowego zgodnie z obowiązującymi przepisami prawa, przed Rzecznikiem Finansowym ([www.rf.gov.pl](http://www.rf.gov.pl))
- Skargi i zażalenia składane są przez inne podmioty, niż wymienione w ust. 1 powyżej lub w innej formie, niż określona w ust. 2 powyżej, dotyczące działania lub zaniechania Generali związanego z zawarciem lub wykonaniem umowy ubezpieczenia, powinny zawierać dane i informacje, o których mowa w ust. 3 powyżej. Skargi i zażalenia, o których mowa w zdaniu poprzedzającym są rozpatrywane w terminie 30 dni od ich otrzymania przez Generali, najpóźniej w terminie 14 dni od wyjaśnienia okoliczności niezbędnych do ich załatwienia. Generali informuje zainteresowanego o sposobie załatwienia skargi lub zażalenia niezwłocznie po ich rozpatrzeniu, w sposób uzgodniony z tą osobą. Do skarg i zażaleń składanych zgodnie z niniejszym ustępem nie mają zastosowania postanowienia ust.4-6 powyżej.
- Niezależnie od powyższego Klient może składać skargi i zażalenia na działalność Generali do uprawnionych organów, np. Komisji Nadzoru Finansowego, miejskiego lub powiatowego Rzecznika Konsumentów oraz innych organów zajmujących się ochroną klientów podmiotów rynku finansowego.
- Zgodnie z Rozporządzeniem Parlamentu Europejskiego i Rady (UE) Nr 524/2013 z dnia 21 maja 2013 r. w sprawie internetowego systemu rozstrzygania sporów konsumenckich oraz zmiany rozporządzenia (WE) nr 2006/2004 i dyrektywy 2009/22/WE (rozporządzenie w sprawie ODR w sporach konsumenckich), istnieje możliwość pozasądowego rozstrzygania sporów dotyczących zobowiązań umownych wynikających z internetowych umów sprzedaży lub umów o świadczenie usług zawieranych między konsumentami mieszkającymi w Unii Europejskiej a przedsiębiorcami mającymi siedzibę w Unii Europejskiej. Rozstrzyganie ww. sporów odbywa się za pośrednictwem platformy ODR dostępnej pod następującym adresem: <https://webgate.ec.europa.eu/odr/main/?event=main.home.show&lng=PL>. Adres poczty elektronicznej Generali: [centrumklienta@generali.pl](mailto:centrumklienta@generali.pl).
- Podmioty określone w ust. 1, mogą składać zastrzeżenia dotyczące usług świadczonych przez brokerów ubezpieczeniowych, agentów ubezpieczeniowych i agentów oferujących ubezpieczenia uzupełniające, wykonujących czynności agencyjne na rzecz więcej niż jednego zakładu ubezpieczeń w zakresie tego samego działu ubezpieczeń (zgodnie z załącznikiem do ustawy o działalności ubezpieczeniowej i reasekuracyjnej), w zakresie niezwiązanym z udzielaną ochroną ubezpieczeniową, w sposób ustalony przez te podmioty rynku finansowego.
- Generali podlega nadzorowi Komisji Nadzoru Finansowego.

### § 31

- Zawiadomienia oraz oświadczenia dotyczące umowy ubezpieczenia powinny być przesyłane w formie pisemnej lub dokumentowej lub elektronicznej a strony umowy i Ubezpieczony zobowiązani są informować się wzajemnie na piśmie lub w formie dokumentowej lub elektronicznej o zmianie swego adresu.
- Językiem obowiązującym w relacjach stron jest język polski.
- Sądem właściwym do rozstrzygania sporów z umowy ubezpieczenia jest sąd właściwości ogólnej albo sąd właściwy miejscowo ze względu na miejsca zamieszkania lub siedzibę Ubezpieczającego, Ubezpiezonego, Uprawnionego lub innej osoby uprawnionej z umowy ubezpieczenia, jak również sąd właściwy dla miejsca zamieszkania spadkobiercy Ubezpiezonego lub spadkobiercy osoby uprawnionej z umowy ubezpieczenia.
- Za zgodą obu stron umowy ubezpieczenia mogą zostać wprowadzone do niej postanowienia dodatkowe lub odmienne od OWU.

### § 32

Załączniki nr 1 i 2 stanowią integralną część niniejszych OWU.

### § 33

Niniejsze OWU zostały zatwierdzone Uchwałą Zarządu Ubezpieczyciela i wchodzi w życie z dniem 1 stycznia 2022 roku, mając zastosowanie do umów zawieranych od tego dnia.

## ZAŁĄCZNIK NR 1

### Definicje

Przez użyte w niniejszych OWU określenia rozumie się:

- budynki inwentarskie** – obiekty budowlane wchodzące w skład gospodarstwa rolnego, które są trwale związane z gruntem, wydzielone z przestrzeni za pomocą przegród budowlanych, posiadające fundamenty i dach, wraz z wbudowanymi instalacjami, urządzeniami technicznymi oraz zainstalowanymi na stałe elementami wyposażeniowymi, stanowiące całość techniczną i użytkową;
- deszcz nawalny** – szkody powstałe wskutek deszczu o współczynniku wydajności o wartości co najmniej 4; w przypadku braku możliwości ustalenia tego współczynnika bierze się pod uwagę stan faktyczny i rozmiar szkód w miejscu ich powstania, świadczące wyraźnie o działaniach deszczu nawalnego;
- grad** – szkody powstałe wskutek opadu atmosferycznego składającego się z bryłek lodu;
- huk ponadźwiękowy** – działanie fali uderzeniowej wywołanej przez samolot podczas przekraczania prędkości dźwięku;
- huragan** – szkody powstałe w wyniku działania wiatru o prędkości nie mniejszej niż 24 m/s, którego działanie wyrządza masowe szkody; pojedyncze szkody uważa się za spowodowane przez huragan, jeżeli w najbliższym sąsiedztwie stwierdzono działanie huraganu;
- instalacje elektryczne** – urządzenia, przewody i linie elektryczne (elektroenergetyczne) wchodzące w skład różnych obiektów budowlanych;
- lawinę** – szkody powstałe wskutek gwałtownego zsuwania się lub staczenia ze zboczy górskich lub podgórskich mas śniegu, lodu, skał, kamieni, ziemi lub błota;
- osoby trzecie** – wszystkie osoby pozostające poza stosunkiem ubezpieczeniowym;
- obsuniecie się ziemi** – szkody spowodowane przez zapadanie się ziemi oraz osuwanie się ziemi, z tym że za szkody spowodowane przez zapadanie się ziemi – uważa się szkody powstałe wskutek obniżenia się terenu z powodu zawałenia się podziemnych wolnych przestrzeni w gruncie, a za usuwanie się ziemi – uważa się szkody powstałe wskutek ruchów ziemi na stokach;
- powódź** – szkody powstałe wskutek zalania terenów w następstwie podniesienia się poziomu wód płynących lub stojących, zalania terenu wskutek deszczu nawalnego lub spływu wód po zboczach lub stokach na terenach górskich lub podgórskich;
- przepięcie** – gwałtowny wzrost napięcia w sieci elektrycznej lub elektronicznej, spowodowany wyładowaniami atmosferycznymi;
- sabotaż** – nielegalne akcje organizowane z pobudek ideologicznych lub politycznych, indywidualne lub grupowe, skierowane przeciwko osobom lub obiektom w celu dezorganizowania transportu publicznego, lub działalności przedsiębiorstw albo instytucji wszelkiego typu;
- szkodę** – utrata, uszkodzenie lub zniszczenie ubezpiezonego mienia bezpośrednio wskutek objętego umową zdarzenia; za jedną szkodę uważane są wszystkie uszkodzenia, utrata lub zniszczenie ubezpiezonego mienia powstałe wskutek tej samej przyczyny i mające miejsce w tym samym czasie; przez przyczynę rozumiane jest ubezpieczone zdarzenie, które bezpośrednio powoduje powstanie szkody;
- szkody wodociągowe** – szkody powstałe w wyniku zalania bezpośrednio wskutek:
  - wydotania się wody, pary wodnej lub cieczy wskutek uszkodzenia urządzeń sieci wodociągowej, kanalizacyjnej, ogrzewczej lub technologicznej,





- b) cofnięcia się wody lub ścieków z urządzeń publicznej sieci kanalizacyjnej,
  - c) pozostawienia otwartych kranów lub innych zaworów w urządzeniach sieci określonych w ppkt a),
  - d) samoczynnego uruchomienia się instalacji tryskaczowych lub zraszaczowych z wyłączeniem przypadków będących następstwem, prób, naprawy, przebudowy, modernizacji instalacji lub budynku;
- 15) **śnieg** – bezpośrednie działanie ciężaru śniegu lub lodu oraz przewrócenie się mienia sąsiedniego na ubezpieczony budynek lub budowlę wskutek działania ciężaru śniegu lub lodu, powodujące uszkodzenie jego elementów konstrukcyjnych lub zawalenie się;
  - 16) **terroryzm** – nielegalne akcje organizowane z pobudek ideologicznych lub politycznych, indywidualne lub grupowe skierowane przeciwko osobom lub obiektom w celu wprowadzenia chaosu, zastraszenia ludności, dezorganizacji życia publicznego przy użyciu przemocy oraz skierowane przeciw społeczeństwu z zamiarem jego zastraszenia dla osiągnięcia celów politycznych lub społecznych;
  - 17) **trzęsienie ziemi** – niewywołane przez działalność człowieka zaburzenie systemu równowagi we wnętrzu ziemi, któremu towarzyszą wstrząsy i drgania gruntu;
  - 18) **piorun** – szkody będące następstwem wyładowania atmosferycznego pozostawiające bezsporne ślady tego zdarzenia;
  - 19) **uderzenie pojazdu** – uderzenie przez pojazd mechaniczny w ubezpieczone mienie; definicja nie obejmuje pojazdu kierowanego lub eksploatowanego przez Ubezpieczającego lub osobę, za którą ponosi on odpowiedzialność oraz szkód w pojazdach lub ich ładunkach;
  - 20) **upadek statku powietrznego** – katastrofa bądź przymusowe lądowanie statku powietrznego oraz upadek jego części lub ładunku;
  - 21) **ubój z konieczności** – szkody spowodowane w wyniku uboju zarządzanego przez lekarza weterynarii dokonanego w następstwie huraganu, powodzi, deszczu nawalnego, gradu, pioruna, obsunięcia się ziemi, lawiny;
  - 22) **Uprawniony z umowy ubezpieczenia** – uprawniony do żądania spełnienia przez Ubezpieczyciela świadczenia z tytułu umowy ubezpieczenia.
- osoba, która pozostaje z Ubezpieczającym lub Ubezpieczonym w faktycznym związku (konkubina, konkubent), dzieci, pasierbowie, dzieci przysposobione lub dzieci przyjęte na wychowanie, rodzice, teściowie, przysposabiający, ojczym, macocha, dziadkowie, wnuki, rodzeństwo, synowie, zięciowie oraz każda osoba stale zamieszkująca lub zameldowana z Ubezpieczającym lub Ubezpieczonym;
- 7) **porażenie prądem** – działanie prądu elektrycznego na zwierzę gospodarskie;
  - 8) **silny wiatr** – wiatr o prędkości co najmniej 17,5 m/s, którego działanie wyrządza masowe szkody;
  - 9) **tąpnięcie** – szkody powstałe wskutek wstrząsów podziemnych, spowodowanych pęknięciem skał, wywołanych naruszeniem równowagi sił w tych skałach;
  - 10) **trzęsienie ziemi** – niewywołane przez działalność człowieka zaburzenie systemu równowagi we wnętrzu ziemi, któremu towarzyszą wstrząsy i drgania gruntu, potwierdzone pomiarami stacji sejsmologicznej znajdującej się najbliżej miejsca ubezpieczenia;
  - 11) **ubój z konieczności** – szkody spowodowane w wyniku uboju zwierząt gospodarskich zarządzanego przez lekarza weterynarii dokonanego w następstwie ognia, eksplozji, porażenia prądem, tąpnięcia, upadku statku powietrznego, naporu śniegu i lodu, silnego wiatru, dymu i sadzy, wandalizmu, trzęsienia ziemi, uderzenia pojazdu, upadku przedmiotów, huków ponaddźwiękowych;
  - 12) **uderzenie pojazdu** – bezpośrednie uderzenie pojazdu mechanicznego w ubezpieczone mienie;
  - 13) **upadek przedmiotów** – przewrócenie się rosnących drzew, masztów, słupów, anten, kominów, latarni lub części tych przedmiotów na ubezpieczone mienie;
  - 14) **upadek statku powietrznego** – katastrofa bądź przymusowe lądowanie samolotu silnikowego, bezsilnikowego lub innego obiektu latającego, a także spowodowane upadkiem ich części lub przewożonego ładunku;
  - 15) **wandalizm** – umyślne zniszczenie lub uszkodzenie ubezpieczonego mienia przez osoby trzecie, niezwiązane z usiłowaniami lub dokonaniem kradzieży z włamaniem lub rabunku.
3. Ubezpieczenie zwierząt gospodarskich w zakresie dodatkowym, o którym mowa w ust. 1 niniejszej klauzuli nie jest objęte systemem dopłat z budżetu państwa.
  4. Z zachowaniem pozostałych wynikających z OWU Zwierząt Gospodarskich wyłączeń i ograniczeń odpowiedzialności Ubezpieczyciela, w ramach niniejszej klauzuli ubezpieczeniem nie są objęte ponadto szkody powstałe bezpośrednio na skutek:
    - 1) wybuchu związanego z działalnością gospodarczą prowadzoną przez Ubezpieczającego lub Ubezpieczonego, w tym wywołanego w celach produkcyjnych lub eksploatacyjnych;
    - 2) zabrudzenia, zadymienia, osmolenia, przypalenia, wypalenia niezwiązanego z ogniem, uderzeniem pioruna, porażeniem prądem lub eksplozją;
    - 3) osunięcia się ziemi, zapadania lub przesuwania się ziemi, które powstały na skutek działania człowieka, w tym prowadzonych robót ziemnych, remontu, budowy, osuszania gruntu lub wycinki drzew;
    - 4) uderzenia pojazdu kierowanego lub używanego przez Ubezpieczającego, Ubezpieczonego lub osobę bliską Ubezpieczającego lub Ubezpieczonego;
    - 5) upadku drzewa w wyniku jego wycinania lub przycinania przez Ubezpieczonego lub osobę bliską Ubezpieczonego pozostającą z ubezpieczonym we wspólnym gospodarstwie domowym, bez pozwolenia, o ile takie pozwolenia jest wymagane przepisami prawa.

## ZAŁĄCZNIK NR 2

### Klauzule dodatkowe

Warunki ubezpieczenia można zmienić w oparciu o klauzulę szczegółową.

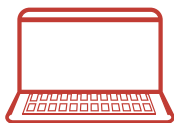
### Klauzula szczegółowa nr 1 do OWU Zwierząt Gospodarskich

1. Z zachowaniem pozostałych niezmienionych niniejszą klauzulą postanowień OWU Zwierząt Gospodarskich, strony postanowiły włączyć, za opłatą dodatkowej składki, do zakresu ubezpieczenia odpowiedzialność Ubezpieczyciela za szkody w ubezpieczonych zwierzętach gospodarskich będące bezpośrednim następstwem ognia, eksplozji, porażenia prądem, tąpnięcia, upadku statku powietrznego, naporu śniegu i lodu, silnego wiatru, dymu i sadzy, wandalizmu, trzęsienia ziemi, uderzenia pojazdu, upadku przedmiotów, huków ponaddźwiękowych, a także uboju z konieczności będącego następstwem wymienionych w tym ustępie zdarzeń ubezpieczeniowych.
  2. Na potrzeby niniejszej klauzuli, przez użyte w niej określenia rozumie się:
    - 1) **dym i sadza** – zawiesina cząsteczek w gazie, będąca bezpośrednim skutkiem spalania, która nagle wydobyla się ze znajdujących się w miejscu ubezpieczenia urządzeń (eksploatowanych zgodnie z przeznaczeniem i przepisami technicznymi, przy sprawnym funkcjonowaniu urządzeń wentylacyjnych i oddymiających), lub powstała w wyniku pożaru, wybuchu lub uderzenia pioruna również poza miejscem ubezpieczenia i dotarła do ubezpieczonego mienia;
    - 2) **eksplozja** – gwałtowna zmiana stanu równowagi układu z jednoczesnym wyzwoleniem się gazów, pyłów lub pary, wywołane ich właściwością rozprzestrzeniania się w odniesieniu do naczyń ciśnieniowych i innych tego rodzaju zbiorników; warunkiem uznania szkody za spowodowaną eksplozją jest, aby ściany tych naczyń i zbiorników uległy rozdzieleniu w takich rozmiarach, iż wskutek ujęcia gazów, pyłów, pary lub cieczy nastąpiło nagłe wyrównanie ciśnień; za spowodowane eksplozją uważa się również szkody powstałe wskutek implozji, polegające na uszkodzeniu zbiornika lub aparatu próżniowego ciśnieniem zewnętrznym;
    - 3) **huk ponaddźwiękowy** – działanie fali uderzeniowej wywołanej przez samolot podczas przekraczania prędkości dźwięku;
    - 4) **napór śniegu i lodu** – bezpośrednie, niszczące oddziaływanie ciężaru śniegu lub lodu na budynek, w którym znajduje się ubezpieczone mienie. Ochrona obejmuje również szkody powstałe w ubezpieczonym mieniu wynikające z przewrócenia się mienia sąsiadującego na skutek bezpośredniego działania śniegu lub lodu;
    - 5) **ogień** – szkody powstałe w wyniku działań ognia, który przedostał się poza palenisko lub powstał bez paleniska i rozszerzył się o własnej sile;
    - 6) **osoby bliskie Ubezpieczającego lub Ubezpieczonego** – małżonek lub
- osoba, która pozostaje z Ubezpieczającym lub Ubezpieczonym w faktycznym związku (konkubina, konkubent), dzieci, pasierbowie, dzieci przysposobione lub dzieci przyjęte na wychowanie, rodzice, teściowie, przysposabiający, ojczym, macocha, dziadkowie, wnuki, rodzeństwo, synowie, zięciowie oraz każda osoba stale zamieszkująca lub zameldowana z Ubezpieczającym lub Ubezpieczonym;
- 7) **porażenie prądem** – działanie prądu elektrycznego na zwierzę gospodarskie;
  - 8) **silny wiatr** – wiatr o prędkości co najmniej 17,5 m/s, którego działanie wyrządza masowe szkody;
  - 9) **tąpnięcie** – szkody powstałe wskutek wstrząsów podziemnych, spowodowanych pęknięciem skał, wywołanych naruszeniem równowagi sił w tych skałach;
  - 10) **trzęsienie ziemi** – niewywołane przez działalność człowieka zaburzenie systemu równowagi we wnętrzu ziemi, któremu towarzyszą wstrząsy i drgania gruntu, potwierdzone pomiarami stacji sejsmologicznej znajdującej się najbliżej miejsca ubezpieczenia;
  - 11) **ubój z konieczności** – szkody spowodowane w wyniku uboju zwierząt gospodarskich zarządzanego przez lekarza weterynarii dokonanego w następstwie ognia, eksplozji, porażenia prądem, tąpnięcia, upadku statku powietrznego, naporu śniegu i lodu, silnego wiatru, dymu i sadzy, wandalizmu, trzęsienia ziemi, uderzenia pojazdu, upadku przedmiotów, huków ponaddźwiękowych;
  - 12) **uderzenie pojazdu** – bezpośrednie uderzenie pojazdu mechanicznego w ubezpieczone mienie;
  - 13) **upadek przedmiotów** – przewrócenie się rosnących drzew, masztów, słupów, anten, kominów, latarni lub części tych przedmiotów na ubezpieczone mienie;
  - 14) **upadek statku powietrznego** – katastrofa bądź przymusowe lądowanie samolotu silnikowego, bezsilnikowego lub innego obiektu latającego, a także spowodowane upadkiem ich części lub przewożonego ładunku;
  - 15) **wandalizm** – umyślne zniszczenie lub uszkodzenie ubezpieczonego mienia przez osoby trzecie, niezwiązane z usiłowaniami lub dokonaniem kradzieży z włamaniem lub rabunku.
3. Ubezpieczenie zwierząt gospodarskich w zakresie dodatkowym, o którym mowa w ust. 1 niniejszej klauzuli nie jest objęte systemem dopłat z budżetu państwa.
  4. Z zachowaniem pozostałych wynikających z OWU Zwierząt Gospodarskich wyłączeń i ograniczeń odpowiedzialności Ubezpieczyciela, w ramach niniejszej klauzuli ubezpieczeniem nie są objęte ponadto szkody powstałe bezpośrednio na skutek:
    - 1) wybuchu związanego z działalnością gospodarczą prowadzoną przez Ubezpieczającego lub Ubezpieczonego, w tym wywołanego w celach produkcyjnych lub eksploatacyjnych;
    - 2) zabrudzenia, zadymienia, osmolenia, przypalenia, wypalenia niezwiązanego z ogniem, uderzeniem pioruna, porażeniem prądem lub eksplozją;
    - 3) osunięcia się ziemi, zapadania lub przesuwania się ziemi, które powstały na skutek działania człowieka, w tym prowadzonych robót ziemnych, remontu, budowy, osuszania gruntu lub wycinki drzew;
    - 4) uderzenia pojazdu kierowanego lub używanego przez Ubezpieczającego, Ubezpieczonego lub osobę bliską Ubezpieczającego lub Ubezpieczonego;
    - 5) upadku drzewa w wyniku jego wycinania lub przycinania przez Ubezpieczonego lub osobę bliską Ubezpieczonego pozostającą z ubezpieczonym we wspólnym gospodarstwie domowym, bez pozwolenia, o ile takie pozwolenia jest wymagane przepisami prawa.

Członek Zarządu  
Arkadiusz Wiśniewski

Prezes Zarządu  
Roger Hodgkiss

## Jak zgłosić szkodę



**WWW**

**Formularze na [www.generaliagro.pl](http://www.generaliagro.pl) lub [www.generali.pl](http://www.generali.pl)**



**Telefon**

**913 913 913**